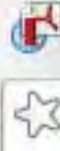


WEB SITE



HHole (for MannHeim), 2006 - ∞

Eine multimediale und multidimensionale
Licht installation von

At al H.B. Baum / Nat Halie Braun Barends

[come in]



HHole (for Mannheim)2006 - ∞

Deutsch

NatHalie Braun Barends konzipierte im Frühjahr 2006 als Auftragsarbeit für die Kunsthalle Mannheim eine multimediale, multimediale und architekturbezogene Komposition aus verschiedenen Rauminstallationen, die sich als ein "Evolving Art Project" in einer permanenten Phase schöpferischer Entwicklung befindet. "HHole" verändert sich in und mit der Zeit und ist mit einem lebendigen Organismus vergleichbar. Es ist ein Kunstwerk, für das es in der Kunstgeschichte keine Parallelen gibt. Es öffnet zum einen die architektonisch-physischen Grenzen des Museums und die Koordinaten gesellschaftlicher Richtlinien, verbindet zum anderen die Wirklichkeit der Kunst mit der Wirklichkeit der Natur und des Individuums.

"HHole (for Mannheim)" besteht im Zentrum aus mehreren senkrecht übereinander positionierten kreisförmigen Öffnungen, die sich in der Mitte des Verbindungstraktes zwischen Alt- und Neubau der Kunsthalle vom Boden über alle Ebenen bis zum Dach und noch darüber hinaus erstrecken. Aufgrund der nach oben zunehmenden Größen bilden sie zusammen eine Art virtuellen Trichter, der sich zum Himmel hin öffnet. Das Werk breitet sich vom Kellerbereich ausgehend ideell über den Erdmittelpunkt bis nach Neuseeland aus sowie in Verbindung mit einem Laserstrahl im Dachgeschoss in die "unendlichen Weiten des Kosmos".

Von der unteren Ebene aus sendet ein spezieller Lichtprojektor einen vertikal nach oben gerichteten Lichtstrahl während vom Dachgeschoss durch die oberste Öffnung Tageslicht eindringt. Somit treffen künstliches und natürliches Licht zu bestimmten Tageszeiten innerhalb der Kunsträume dialogisch aufeinander. In ihrem Lichtstrahl ist das Bild der "HMap" verborgen, ein Symbol, das die Künstlerin im Rahmen ihres philosophischen Konzepts entwickelt.

Die Konzeption von "HHole" hat ihren Ursprung in einer weiteren Arbeit von NatHalie Braun Barends, dem sogenannten "HHouse (for Cirambai)", das die Künstlerin in den Jahren 1998 - 2001 entworfen und auf einer Insel in Brasilien gebaut hat. Der Grundriss von "HHouse" basiert auf der symbolischen Figur der

English

When in February 2006 At al H.B. Baum / NatHalie Braun Barends was invited during the preparations for the comprehensive special exhibition "Full House – Faces of a Collection" as the first artist in the "Artists in Residence" program to realize a permanent multimedia light installation in situ, she selected the annex connecting old and new building for her work concept. This area extending over several floors, which prior to the construction of the new building was the site of a building filled with natural light dating from 1907, was to become the center of the Museum flooded with light through the installation.

The installation's basic formal structure is defined by a circular vertical opening that extends up through the five floors or ceilings of the connecting annex built in 1982. The statically controlled drill holes have a diameter starting at 30 centimeters and expanding to 30 at the top floor. Seven formally independent installations but related to one another as regards content are arranged in the various exhibition areas and spaces around the vertical opening. All drill holes were closed with fireproof safety glass. From the lowest level a special projector emits a beam of light vertically upwards while daylight enters the top floor through the topmost opening so that artificial and natural light merge within the virtual cylinder. In its vertical composition but also the interaction between work and Museum and work and viewer "HHole (for Mannheim)" is exploring new aesthetic avenues and is better compared with a living organism than an immobile, fixed structure. Conceived as a permanent installation it is a "work in progress" and will be continually expanded through the addition of new components and in line with the artist's ideas.

In terms of content and aesthetics "HHole (for Mannheim)" is a central work of the "Neue Kunsthalle", which since 2003 has been positioned as a "living museum" with a concept based on works and work groups that correspond in dialog form. In the various levels of the light installation, which can be accessed via a staircase with varying light management, natural media such as water, light or aromatic substances, fixed and moving fittings, synthetic furniture and mirrors reflect various spatial and temporal connections or refer to specially produced photographs, video films and real-time images from collection rooms that can be seen on eight video monitors integrated into the roof of the top exhibition room that relate how the Kunsthalle came about, document its collection or the light installation itself. Moreover, in the accompanying film the viewer can see work levels and components that are not always otherwise accessible.

"HHole" particularly addresses the observer's successive perception. The latter experiences the complex events and the work's various levels of meaning by strolling through the Museum and its exhibition levels, but also by permanently altering his own vantage point, movements and observations around the respective light center in a work level. It is only through the combination of diverse images, views and aesthetic impressions of the highly disparate exhibition and work levels in the Museum that the installation can be experienced in all its complexity.

The installation, which is to be seen as an extension of the traditional sculpture, a spatial-temporal environment, illustrates in a refreshingly natural and unconventional manner how works of art evolve and the importance of the artwork per

"HMap" und "HBeing" und entstand in einem engen Dialog mit der Natur. Im Zentrum der Architektur entstand zum Schutz der dort vorhandenen Bäume eine Öffnung mit einem Durchmesser von drei Metern. Weitere runde und geometrische Öffnungen wurden für Bäume, Lichtführung und einen Verbindungstunnel zum Meer entwickelt. "HHouse", wurde im Jahr 2005 offiziell als Kunstwerk anerkannt und kann auf der Website www.hn2b.net besichtigt werden.

"HHole (for MannHeim)" integriert u.a. natürliche Medien, wie Erde, Wasser, Licht, Feuer, Aromastoffe, fixe und bewegliche Einbauten, von der Künstlerin gestaltete Kunststoffmöbel, ein Spiegelraum, speziell für das Werk hergestellte Malereien und Fotografien, für das Werk geschaffene musikalische Kompositionen sowie die in Gold gegossene und im Zentrum mit einem Diamanten ausgestattete "HMap", eine "Landkarte positiver Begriffe und Werte".

Die multimediale Lichtinstallation integriert damit eine Vielzahl an Informationen über ihre eigene Entstehung, Erfahrungen, Erlebnisse, Geschichte und jeweilige Gegenwart sowie über das Museum, seine Sammlung, Vergangenheit und wechselnden Ausstellungen. Insofern übernimmt sie einerseits die Funktion eines "Gedächtnisspeichers" für das Museum und die Besucher, andererseits bietet es dem Betrachter durch Videofilme mit Rundgängen in allen Ebenen, Räumen und Installationen die Möglichkeit einer erweiterten ganzheitlichen Vorstellung.

se. Moreover, the artist seeks with her work to make the viewer conscious of the "microcosm" museum as a place of collective memory and the simultaneity of art assembled in dialog and stemming from different times, cultures and media. She also wishes to point to the inherent laws in art and nature, to the organism of life not to mention the cyclical rhythms in nature.

We experience "HHole" as a multimedia and multisensory work that we can observe and assimilate from various positions. Simultaneously, it addresses the role of the museum today, its inherent history and historicity but also the various levels of reality unfolding within it. As such the light installation particularly hones the viewer's awareness for the perception of space, time, place, context, history and importance of the museum and also for the content of art. Meanwhile, the multimedia light installation is experiencing huge regional, national and international resonance and is considered by many visitors to the museum of all ages as one of the collection's most interesting works.

The artist's works have been shown in many locations including the following museums and galleries: Museum of Contemporary Art, São Paulo – Museum of Contemporary Art, Ibirapuera, Brazil – Austrian Culture Center, Palais Palfy, Vienna – World Trade Center, São Paulo – Maison de l'Unesco, Paris – H.D.K. - Fine Arts Academy, Berlin – Museum of Modern Art, Rio de Janeiro – Ludwig Forum, Aachen – EXPO 2000, Hannover - Lille Trainstation, Lille. Like most of the Kunsthalle projects, "HHole (for Mannheim)" is also exclusively financed through funds from private individuals and companies.

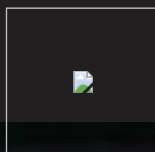
"HHole" is in permanent flux through the addition of design elements, temporary video recordings or edited real-time images. Both the evolution but also the permanent updating of the work can be followed on its own special website www.hn2b.net/HHole and general website www.hn2b.net

Complete description of the Installation:
PDF - 16 Pages - German
[\[Click Here\]](#)

Installation Diagramm:
PDF - 1 Page DinA3 (ca. 60 KB)
[\[Click Here\]](#)

[< weiter >](#)

You will need the Acrobat Reader to view the documents!



HHole for Kunsthalle Mannheim Videos

At al H.B. Baum NatHalie Braun Barends



More video links on Vimeo below.

- HHole Walk
- HHole at RNF TG
- Licht Installation James Turrell-NatHalie Braun Barends

HHole for Kunsthalle Mannheim Diary



At al H.B. Baum NatHalie Braun Barends



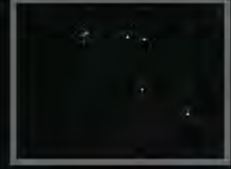
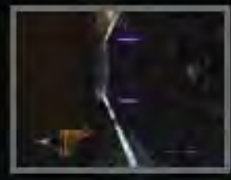
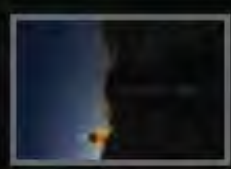
Photos by
Thomas Henne
NatHalie Braun Barends

< Previous Page 1 2 3 4 5 6 7 8 Next Page >

HHole for Kunsthalle Mannheim Infinite Room



At al H.B. Baum NatHalie Braun Barends



Photos by
Thomas Henne
NatHalie Braun Barends



HHole for Kunsthalle Mannheim

Infinite Room



At al H.B. Baum
NatHalie Braun Barends

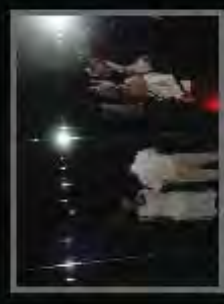
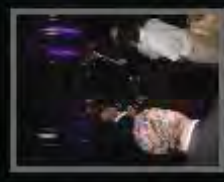
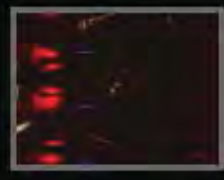
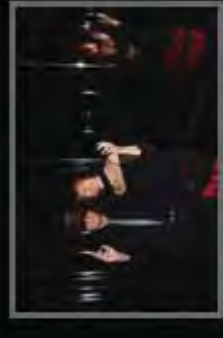
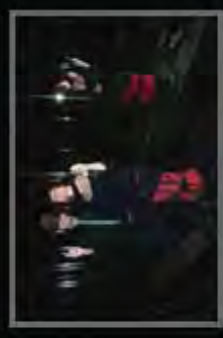
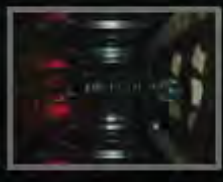
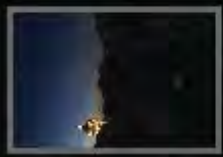
Vom *Phoenix Room* aus gelangt man über einen noch zu installierenden Aufzug zu einem „Beobachtungsposten“, von dem man die gesamte Dachlandschaft des Museums und die für die Zukunft geplante großformatige Dachinstallation der „HMap“ betrachten kann. Von hier aus werden zudem weitere „ästhetische Brücken“ zu anderen Lichtinstallationen in der Stadt (Kulturmeile, Luisenpark) und der Region sichtbar. Ist man an diesem Ort alleine und findet eine gewisse Zeit der Ruhe, kann man den Lichtstrahl bis zum Himmel verfolgen und die astrologischen Koordinaten des Ortes intensiv erleben.

Fotos

HHole for Kunsthalle Mannheim [Phoenix Room](#)



At al H.B. Baum NatHalie Braun Barends



HHole for Kunsthalle Mannheim [Phoenix Room](#)



At al H.B. Baum
NatHalie Braun Barends

Zum *Phoenix Room*, der auf dem Dach der Kunsthalle installiert wird, haben nur wenige Besucher Zugang. Um diesen Bereich zu einem Raum umzugestalten, wird die vorhandene Terrasse langfristig mit einer Dachkonstruktion aus Glas überbaut. In einem ersten Schritt wird die dort entstandene oberste Bohrung des „HHoles“ mit einem transparenten, sich nach unten konisch verjüngenden Gefäß verschlossen, welches wiederum von einer Plexiglas-kuppel überdeckt ist. In dem Gefäß wird in rhythmischer Folge eine Pflanze aus einem Kern gezüchtet, die dann in der Natur ihren Platz finden wird. Damit vollendet sich ein zentraler Gedanke des Kunstwerks, das sich als Spiegel natürlichen Werdens versteht und gleichzeitig Leben spendet.

Der Boden des *Phoenix Room* wird mit Spiegelflächen versehen, um die Bedeutung des Raumes als Ort der Reflexion zu verdeutlichen. Der so entstandene Raum ist zu Tageszeiten von natürlichem Licht durchflutet, zur Nachtzeit eröffnet sich hier – vor allem im Sommer – das Panorama des Sternenhimmels. Hängematten und andere Ruhemöbel lassen den Aufenthalt an diesem Ort zu einem besonders intensiven Wahrnehmungserlebnis werden.

Im Zentrum des Raumes wird ein spezieller Scheinwerfer montiert, der das Licht des „HHole“ symbolisch in die Nacht, den Himmel und den Kosmos weiterleitet. Mit dem kilometerweit ausgerichteten Lichtstrahl wird auch die der „HMap“ eingeschlossene Figur des „HBeing“ in den Äther projiziert, die allerdings nur dann sichtbar wird, wenn der Lichtstrahl auf Wolken oder andere waagrecht ausgerichtete materielle Zonen trifft. Mit dem konzentrierten Lichtstrahl wird die Kunsthalle zur Nachtzeit als ein besonders energetischer und zentraler Ort der Stadt bewußt gemacht, gewinnt jeder Bürger und Besucher eine zentrierte topographische Vorstellung von seiner Umgebung. Das geistig-kulturelle Zentrum der Stadt Mannheim manifestiert sich damit als ein Tag und Nacht lebendiger Organismus.

HHole for Kunsthalle Mannheim
[Reflection Room](#)



At al H.B. Baum
NatHalie Braun Barends





HHole for Kunsthalle Mannheim Reflection Room



At al H.B. Baum
NatHalie Braum Barends

Im *Reflection Room* (Raum N 23) treffen schließlich das von oben kommende natürliche Licht und das vom *Ground Room* nach oben projizierte künstliche Licht zusammen. Das natürliche Licht fällt durch ein 30 cm großes, sich konisch nach unten verjüngendes Loch, welches sich im Lot über dem am Boden vorhandene „HHole“ befindet. Damit fließen in diesem Raum die Welten der faktischen und der abstrakten Wirklichkeit zusammen, ergänzen sich das innen und außen zu einer idealen Ganzheit.

Am Fußboden des Raumes befinden sich Metallplatten und Spiegelemente, die beim Begehen die inkorporierte Figur des "HBeing" taktil erfahrbar werden lassen und zusätzlich das oben und unten imaginär zusammenführen. Dieser Eindruck wird noch zusätzlich dadurch verstärkt dass die Decke ebenfalls mit einem Spiegelmaterial bedeckt ist. Der Betrachter empfindet diese Zone als einen Reflexionsraum in dem sich unendliche Räume zu einer raum- und zeitlosen Einheit zusammenfügen.

In der Raumdecke wurden um das HHole insgesamt 8 Videomonitor kreuzförmig und in horizontaler Ausrichtung installiert, auf denen Videobilder teils in Realzeit, teils aus unterschiedlichen Räumen und Zeiten des Museums zu sehen sind. Hierdurch verschmelzen Vergangenheit und Gegenwart zu einer räumlich und zeitlich multivalenten Ganzheit, die das „Hier und Jetzt“ mit dem Gesehenen und Erlebten, den Gedächtnisbildern der unmittelbaren und weiter entfernten Vergangenheit mischen. Bildwelten unterschiedlichster Orte, Räume und Zeiten werden simultan erfahrbar und spiegeln in lyrisch-metaphorischer Weise die spezifische Struktur unserer Wirklichkeitsvorstellungen.

Die 8 Videomonitor geben die folgenden unterschiedlichen Bildsequenzen wieder:

- Monitor 1: Bilder einer Echtzeit-VHF-Kamera vom Wasserturm auf die Kunsthalle
- Monitor 2: Bilder einer Echtzeitkamera vom Himmel
- Monitor 3: Bilder einer Echtzeit-Miniaturkamera oder auf DVD vom Brancusi

Die 8 Videomonitorre geben die folgenden unterschiedlichen Bildsequenzen wieder:

Monitor 1: Bilder einer Echtzeit-VHF-Kamera vom Wasserturm auf die Kunsthalle

Monitor 2: Bilder einer Echtzeitkamera vom Himmel

Monitor 3: Bilder einer Echtzeit-Miniaturkamera oder auf DVD vom Brancusi

Monitor 4: Bilder einer Echtzeitkamera aus dem Silence Room

Monitor 5: Bilder einer DVD vom Weg zum und vom Blick des HHole in Neuseeland

Monitor 6: Bilder von einer Führung durch das Museum durch Dr. Rolf Lauter auf DVD

Monitor 7: Bilder von einer Führung/Gesprächen mit Kindern

Monitor 8: Anaglyphvideo auf DVD in 3D mit Fabian Prell am Klavier

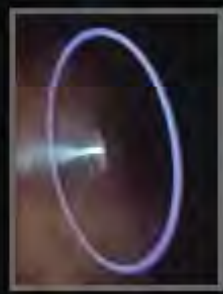
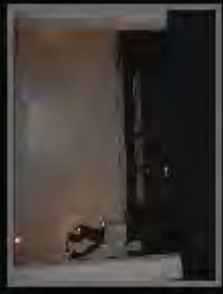
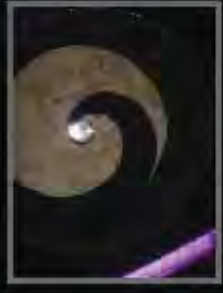
Die 8 Videomonitorre sind in Kreuzform um das kreisrunde „HHole“ in der Raumdecke angeordnet. Die formale Gestalt, hinter der die Videomonitorre erscheinen, haben folgende Ausprägung: Oval, Kreis, Rhombus, Quadrat, Fünfeck, Sechseck, Siebeneck, Achteck.

Für Betrachter, die in diesem Raum sitzen oder liegen möchten, um alle Videomonitorre bequem anzusehen, wird an der Raumdecke eine lange, nach allen Seiten bewegliche transparente Schaukel aus Acrylglas befestigt. Versetzt der Besucher den Sitz in leichte Schwingung, bietet sich ihm ein annähernd simultaner, verdichteter Überblick über alle Ereignisse auf den Monitorre. Ein Webcam, die am Sitz befestigt wird, überträgt Realzeitbilder aus dem Raum auf die spezielle Website des Kunstwerks. In die Schaukel sind zudem mehrere transluzide Farbfilter aus Kunststoff integriert, die der sitzende Betrachter variabel einsetzen kann, um den von unten aus dem HHole ankommenden Lichtstrahl je nach Stimmung einfärben zu können. Hierbei erfährt er spielerisch die Wechselwirkung des farbigen Lichts auf seiner Retina. Die Schaukel dient darüber hinaus als ein Ort, an dem sich das Bewußtsein und Unterbewußtsein treffen, wo reale und imaginäre Gedankenwelten aufeinandertreffen.

Fotos

HHole for Kunsthalle Mannheim Silence Room

At al H.B. Baum NatHalie Braun Barends



Photos by
Thomas Henne
NatHalie Braun Barends

< Previous Page 1 2 3 4 5 6 7 8 9 10 11 12 Next Page >

HHole for Kunsthalle Mannheim

Silence Room



At al H.B. Baum NatHalie Braum Barends

Der *Silence Room* (Raum A 9), der genau über dem Gemäledepot liegt, ist der erste von den Besuchern des Museums täglich begehbare Raum. Exakt im Zentrum des Raumes befindet sich das durch den Boden gebohrte „HHole“. Das vertikale Loch im Fußboden hat einen Durchmesser von 20 cm. Nähert man sich dem Zentrum, wird der Boden weich und uneben. Es stellt sich der Eindruck von Unsicherheit ein, der den Betrachter für diese Raumzone besonders sensibilisiert. Kleine Steine und weiches Material, das dem Teppich unterlegt ist, lassen das Gehen spürbar werden und die Präsenz des Werkes intensiver spüren.

Versucht man, durch das Loch am Boden des *Silence Room* in den *Treasure Room* zu schauen, wird das ankommende Licht mit Hilfe von Bewegungssensoren sowie durch verschiedene Farbfilter in seiner Leuchtkraft reduziert und gefärbt, damit der Betrachter den vertikalen Lichtstrahl als eine optisch variable und den Betrachter in seiner Wahrnehmungsästhetik beeinflussende Qualität erfährt. Gleichzeitig leuchtet das Symbol der im *Treasure Room* aufgehängten „HMap“ in besonderem Glanz und verdeutlicht das Energiezentrum des Werks und des Museums.

Ein kreisförmiges durchsichtiges Bassin aus Acrylglas, welches innerhalb des leicht erhabenen Fußbodens direkt über dem „HHole“ installiert wurde, macht im *Silence Room* auf einen spezifischen Inhalt des Werkes aufmerksam. Der Boden des Bassins ist mit Wasser bedeckt, welches durch den herankommenden Besucher in leichte Bewegung versetzt wird. Unter dem Wasserbecken ist ansatzweise die Figur der „HMap“ erkennbar, die mit Hilfe von LEDs (Leuchtdioden) gezeichnet wurde. Der eintretende Besucher kann durch den Einwurf einer Münze in eine Zeitschaltuhr in Gang setzen, durch die das Licht der LED's aktiviert wird. Die Münzen werden in regelmäßiger Folge entnommen und an Organisationen gespendet, die soziale und ökologische Ziele verfolgen.

Durch das Wasser werden Lichtreflexe der Lichtfigur an die Raumdecke geworfen. Die

Durch das Wasser werden Lichtreflexe der Lichtfigur an die Raumdecke geworfen. Die Reflexe treffen auf eine kuppelartig gefasste Deckenöffnung in Weiß, die einen Durchmesser von etwa 180 cm hat. Diese Lichtkuppel verweist imaginär auf die ursprünglich an diesem Ort vorhandene große Ausstellungshalle des Altbaus mit einer Tageslichtdecke. Steht der Besucher fast im Zentrum unter der Öffnung und beginnt zu sprechen, hört er seine eigene Stimme in einer potenzierten Intensität. Die Kuppel wird innerhalb der Decke von einem schwarzen Quadrat eingefasst und zu beiden Seiten von Neonröhren in Schwarzlicht flankiert, das den herankommenden Besucher noch zusätzlich für die spezifische Lichtsituation an diesem Ort sensibilisiert.

Von der Decke des *Silence Room* tropfen in langsamen Rhythmen Wassertropfen in das Bassin. Der sich in das Zentrum der Installation begebende und das Werk betrachtende Besucher wird von Zeit zu Zeit von den in das Bassin oder zuweilen auch auf seinen Kopf fallenden Tropfen überrascht und auf die Fährte nach dem Ursprung des Ereignisses gelenkt. Spätestens jetzt werden ihm die Reflexionen des Wassers an der Decke bewußt.

Neben dem kontinuierlich von der Decke tropfenden Wasser manifestiert sich das elementare Medium im Zentrum des Raumes noch zusätzlich in einer anderen Zustandsform. Vom Bassin bis zur Decke und um den Lichtstrahl herum entwickelt sich Wasserdampf, der die Präsenz des gebündelten Lichtstrahls im Raum visuell noch stärker sicht- und spürbar werden lässt. Mit dem Wasserdampf entfalten sich im *Silence Room* noch verschiedene aromatische Düfte, die je nach Jahreszeit variieren.

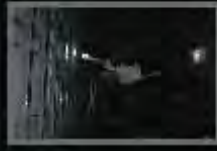
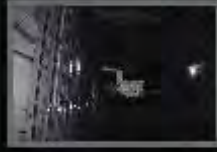
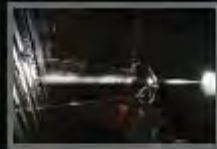
In der Decke des Raumes ist neben dem „HHole“ eine Videokamera in Miniaturform installiert, die die betrachtenden Besucher in Realzeit aufnimmt. Die hier aufgenommenen Bilder werden auf einen Videomonitor übertragen, der sich mit anderen Monitoren in der darüber liegenden Ausstellungsebene befindet.

Am Boden des *Silence Room* in unmittelbarer Nähe des „HHole“ markieren einige Fußspuren einige besondere Standorte des Werks. Befindet sich der Betrachter auf den Fußspuren oder nahe dabei und richtet er seinen Blick nach oben zur Raumdecke und

HHole for Kunsthalle Mannheim Treasure Room



At al H.B. Baum NatHalie Braun Barends



Photos by
Thomas Henne
NatHalie Braun Barends

[< Previous Page](#) [1](#) [2](#) [Next Page >](#)

HHole for Kunsthalle Mannheim Treasure Room



At al H.B. Baum
NatHalie Braun Barends

Der *Treasure Room* ist der Raum, der sich genau über dem *Ground Room* befindet und mit dem Gemäldedepot der Kunsthalle identisch ist. Dieser Raum ist bei Tag und bei Nacht gesondert alarmgesichert und eignet sich damit in besonderer Weise als Standort für ein Schmuckstück, das die virtuelle Figur der „HMap“ in materieller Ausprägung zeigt. Im Zentrum des Raumes und zwar direkt in der Mitte des vom Licht durchfluteten Loches hängt das an Haaren aufgehängte „HMap“- Symbol, welches in Gold gegossen wurde. In seinem Zentrum befindet sich ein Diamant, der gleichzeitig als Energiezentrum und als Diffusionselement für die von unten und temporär auch von Lichtquellen im Raum einfallenden Lichtstrahlen fungiert.

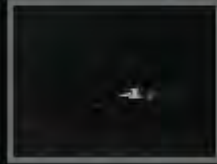
„HMap“ ist ein Symbol von Gleichgewicht und Harmonie. Es versinnbildlicht die komplexen Zusammenhänge der Elemente und der Sinne, die sich in einem universalen organischen Verhältnis befinden. So beinhaltet das H-Symbol unter anderem die Begriffe Harmony, Health, Heaven, Honesty, Humour, Hope, Humble, Happynes, Halo und Heart. Das dem H-Symbol zugrunde liegende Prinzip einer sich wechselseitig bedingenden Verdichtung und Ausdehnung ist Spiegelbild des Lebens und manifestiert somit die Ganzheit Welt.

Fotos

HHole for Kunsthalie Mannheim Ground Room



At al H.B. Baum NatHalie Braun Barends



Photos by
Thomas Henne
NatHalie Braun Barends

< Previous Page 1 2 Next Page >

HHole for Kunsthalle Mannheim Ground Room

At al H.B. Baum NatHalie Braun Barends



Der *Ground Room* der sich ebenfalls im Kellergeschoss / Bauteil C der Kunsthalle befindet, ist der Standort des Lichtprojektors, der einen künstlichen Lichtstrahl vertikal durch alle Öffnungen des Kunstwerks nach oben projiziert. Er ist direkt unter einer durch die Raundecke gebohrten lochförmigen Öffnung, die einen Durchmesser von 10 cm hat, installiert. Der Lichtstrahl transportiert das zunächst nicht sichtbare Bild einer „HMap“, d.h. ein aus fließenden Linien aufgebautes grafisches Symbol, das sich als Spiegelbild positiver Energieströme versteht, das sich dem Auge des Betrachters nur dann offenbart, wenn er seine Hand auf irgendeiner Ausstellungsebene in den Lichtstrahl hält und die Figur dann auf seiner Handfläche erkennbar wird.

Fotos

HHole for Kunsthalle Mannheim
[Earth Room](#)

At al H.B. Baum
 NatHalie Braun Barends



Photos by
 NatHalie Braun Barends
 Thomas Henne

HHole for Kunsthalle Mannheim

Earth Room

At al H.B. Baum

NatHalie Braun Barends



Im untersten Geschoss der Kunsthalle (Kellergeschoss / Bauteil C) befindet sich der *Earth Room*, der – nach Vereinbarung mit dem Museumspersonal – von der Andienungsrampe aus direkt begehbar ist. Hier wurde ein Loch mit einem Durchmesser von 10 cm in den Fußboden gegraben, das die direkte Verbindung zur Erde, zum natürlichen Untergrund herstellt. In der so entstandenen „Höhle“ werden alle Dokumente des Projektes aufbewahrt: Pläne, Archiv-Fotos, Videos, Modelle, usw. Dieses „Tabernakel“ hat die Funktion eines „Reliquienschreins“ und „Gedächtnisspeichers“ für das Gesamtprojekt.

Mit der Bohrung in den Untergrund endet das „HHole“ an dieser Stelle nicht, sondern von hier aus geht das Loch imaginär durch den Mittelpunkt und Kern der Erde, bis es auf der anderen Seite des Planeten im nahe Neuseeland wieder auftaucht. Eine 3D Videoinstallation in Alioscopy sowie ein Glasstron-Helm (Virtual Reality Head Mounted Display) wird in diesem Bereich den vollständigen Weg des „HHole“ durch die Erde aufzeigen. Der Betrachter wird hierbei auf eine Reise mitgenommen, die ihn imaginär auf die Gegenseite des Planeten versetzt, um ihn danach durch den Weltraum auf eine Reise zurück zum Dachgeschoss der Kunsthalle zurückzubringen.

Fotos

HHole for Kunsthalle Mannheim
Press Wall

At al H.B. Baum
 NatHalie Braun Barends



HHole for Kunsthalle Mannheim
Stairways



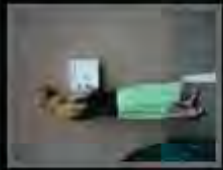
At al H.B. Baum
NatHalie Braun Barends

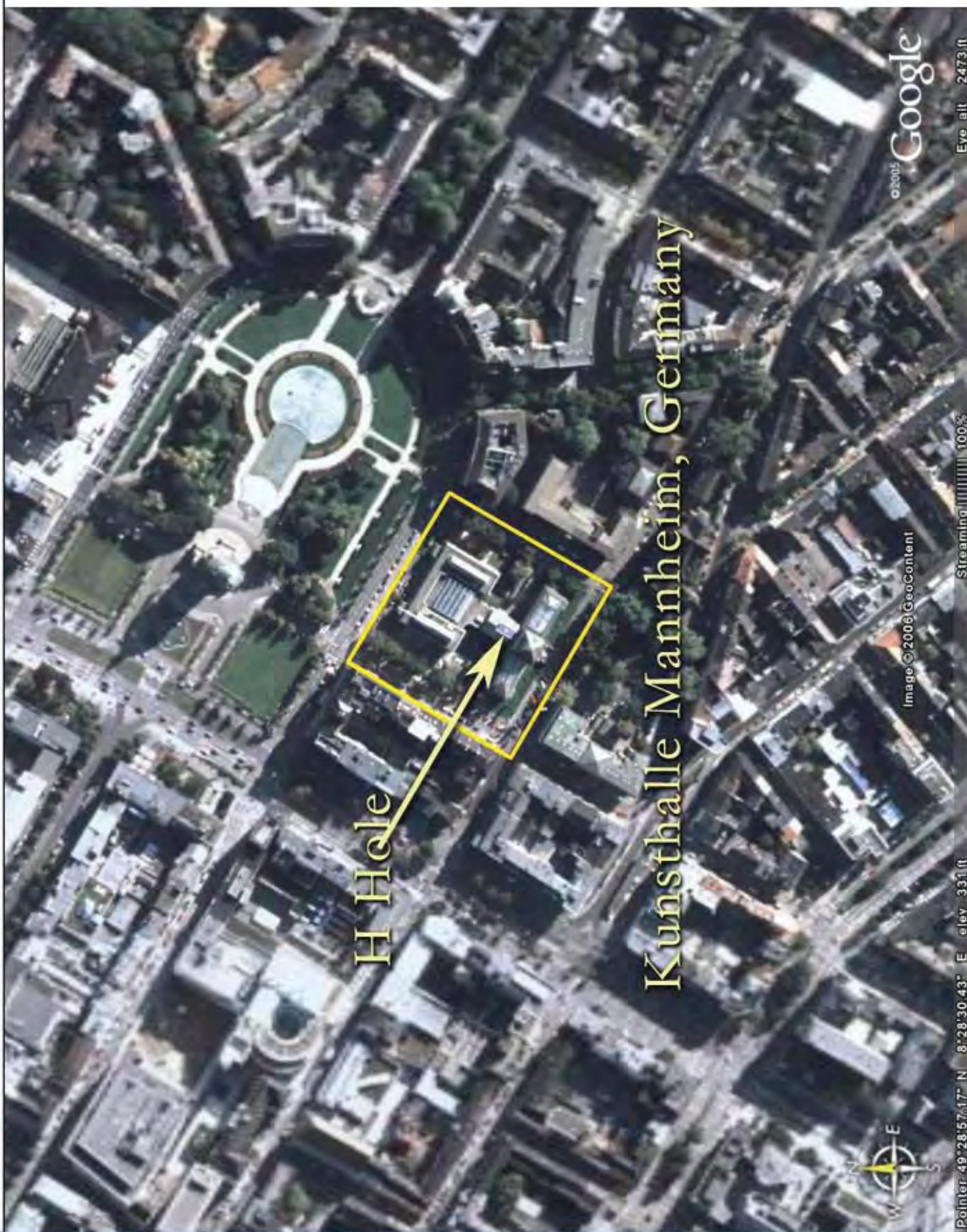


HHole for Kunsthalles Mannheim
Roonstrasse



At al H.B. Baum
 NatHalie Braun Barends





H Hole

Kunsthalle Mannheim, Germany



Sydney Olympic Site, Sydney NSW, Australia

Melbourne

Image © 2006 TerraMetrics
Image © 2006 NASA

© 2005 Google

HHole for Kunsthalle Mannheim Links



At al H.B. Baum
NatHalie Braun Barends

[NatHalie Wikipedia Page](#)

[HHole Wikipedia Page](#)

[PHaradise Wikipedia Page](#)

[NatHalie Braun Barends website](#)

[BurgerInitiative Mannheim](#)

[HHole on Facebook](#)

[PHaradise on Facebook](#)



Justice for HHole & PHaradise

[HHole Map V. 2015](#)

[Selected Presse](#)

[HHole Book 2015](#)

[PHaradise Book 2015 P1](#) [PHaradise Book 2015 P2](#)

[Comment1](#) [Comment2](#)

[Rechnung für HHole Katalogkonzeptes](#)

[KH Rechtsamt 02/06/2006](#)

[Back to HHole](#)

[Back to PHaradise](#)